

NOTA AFVAL

Gemeente Vlieland



Inhoudsopgave

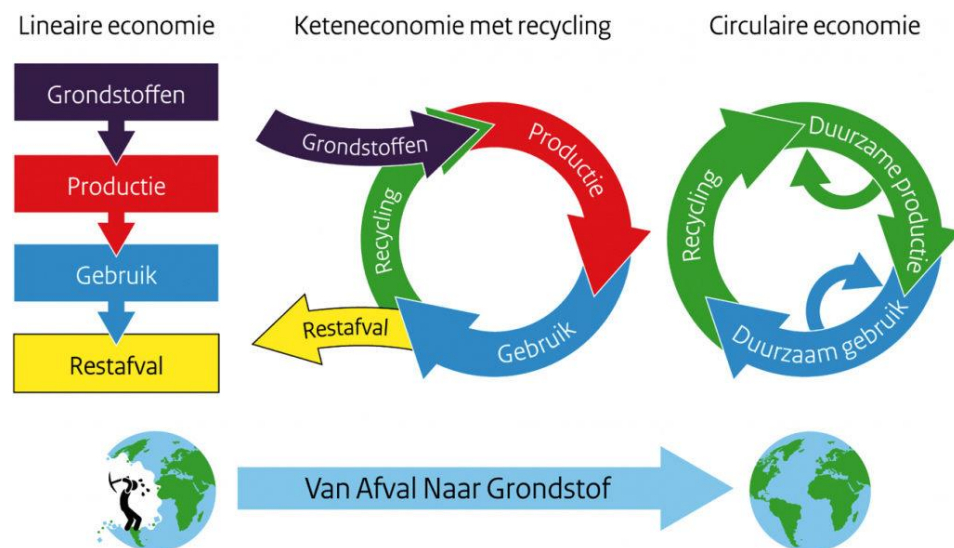
Inleiding.....	2
Aanleiding	2
Doelstelling	2
Wet en regelgeving.....	3
Huishoudelijk afval.....	3
Bedrijfsafval	3
Nationale doelen	4
Het huidige beleid (0-situatie).....	5
Inzamelmiddelen	5
Lediging	5
Tractie	5
Afrekenmethode.....	6
Afvalscheiding	6
Financiën (0-situatie).....	7
Huishoudelijk afval.....	7
Bedrijfsafval	7
Ambities gemeente Vlieland.....	8
Circulair eiland in 2050	8
Het nieuwe beleid	10
Afschaffen inzameling bedrijfsafval	11
Varianten voor inzameling van het huishoudelijk afval.....	12
Drie varianten huishoudelijk afval	12
Financieel overzicht varianten	15
Conclusie	16

Inleiding

Aanleiding

In het college uitvoeringsprogramma 2022-2026 staat vermeld onder punt 44 dat er een integraal advies wordt opgesteld over de verschillende varianten afvalinzameling op het eiland. Deze nota geeft daar invulling aan en vormt daarmee de start voor het opstellen van een nieuw afvalbeleid.

Alhoewel de afgelopen jaren op Vlieland stappen zijn gezet, is het nu tijd voor verdere vernieuwing en verbetering. De reden daartoe is dat de wijze waarop wij omgaan met afval is veranderd. In het verleden was sprake van een lineaire economie, waarin afval primair werd gezien als een restproduct. Tegenwoordig staat een circulaire economie centraal waarbij we afval op een dusdanige wijze verwerken dat het als grondstof opnieuw kan worden gebruikt.



Doelstelling

Het doel van deze nota is om tot een nieuw afvalbeleid voor de gemeente Vlieland te komen. Deze nota belicht enerzijds het huidige proces en vormt anderzijds een weergave van nieuwe mogelijke processen.

Wet en regelgeving

Als gemeente Vlieland houden we ons aan de geldende wet- en regelgeving op het gebied van afvalinzameling en verwerking. Naast de milieuwet zijn er doelen geformuleerd om de kwaliteit van inzameling en verwerking van afval te optimaliseren. We kennen twee soorten afval op Vlieland, te weten: het huishoudelijk- en het bedrijfsafval. Naast de wet- en regelgeving zijn er ook nationale doelen om ervoor te zorgen dat de kwaliteit van de verschillende afvalstromen zo hoog mogelijk is en daarnaast zoveel mogelijk hergebruikt kan worden. Bovendien is het belangrijk dat de verwerking per stroom zo hoog mogelijk is zodat er meer gerecycled kan worden. Hieronder volgt een korte weergave van de wetten en regels van beide stromen en de nationale doelstellingen.

Huishoudelijk afval

Het is wettelijk bepaald dat de gemeente zorg moet dragen voor het inzamelen van het huishoudelijk afval. Elke gemeente mag zelf bepalen op welke wijze zij dit doet. Zo kan een gemeente huis-aan-huis ophalen maar ook via een centrale verzamelplaats in de straat. Elke gemeente moet bovendien minimaal één milieustraat hebben, dit is een grote verzamelplaats, waar inwoners gratis dan wel tegen vergoeding afval kunnen storten. Alle regels voor afvalinzameling staan in het Landelijk afvalbeheerplan (LAP):

<https://lap3.nl/beleidskader/>

De wet milieubeheer verplicht de gemeente om zich te houden aan diverse regels in het belang van de bescherming van het milieu. De gemeente is onder andere verplicht om een afvalstoffenverordening vast te stellen. Deze afvalstoffenverordening bevat ten minste regels omtrent:

- Het overdragen of het ter inzameling aanbieden van huishoudelijke afvalstoffen aan een bij of krachtens de verordeningen aangewezen inzameldienst.
- Het overdragen van zodanige afvalstoffen aan een ander.
- Het achterlaten van zodanige afvalstoffen op een daartoe ter beschikking gestelde plaats.
- Regels omtrent het inzamelen van huishoudelijke afvalstoffen.

Bedrijfsafval

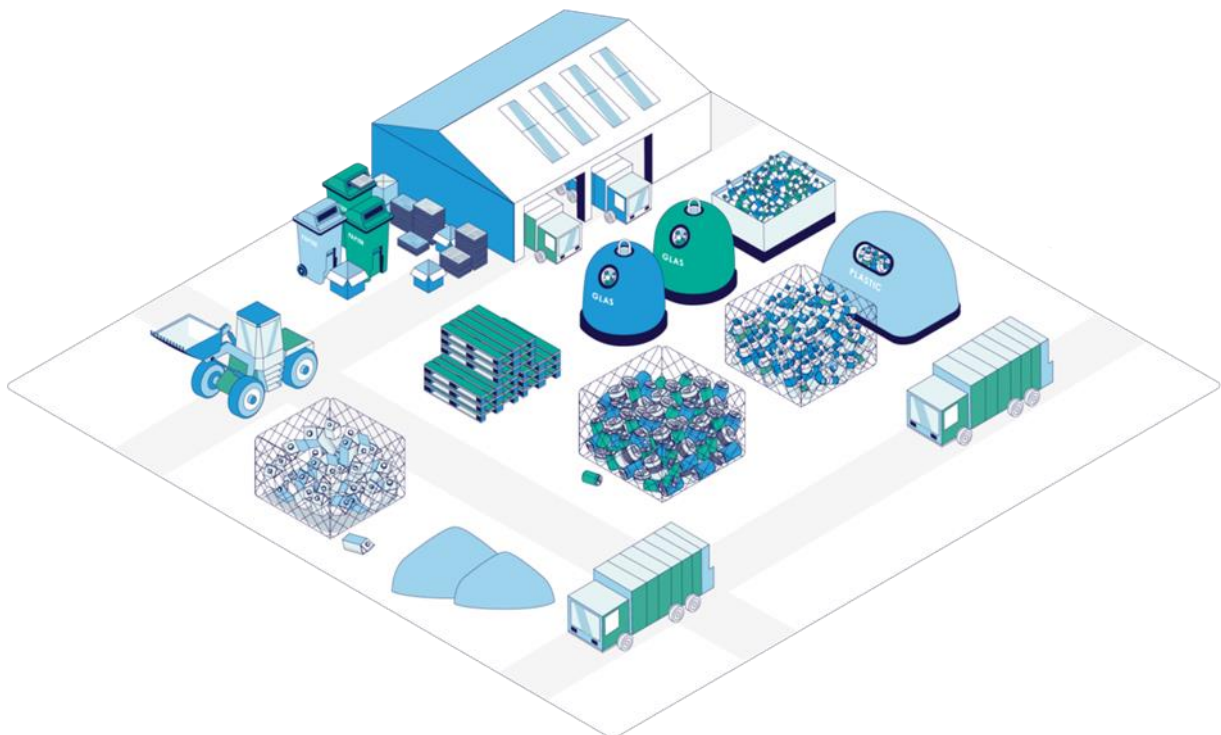
Het is wettelijk bepaald dat het verboden is om bedrijfsafvalstoffen of gevaarlijke afvalstoffen in te zamelen zonder vermelding op een lijst van inzamelaars of zonder vergunning. De minister wijst een instantie aan die namens hem zorg draagt voor de vermelding van inzamelaars op de daarvoor opgestelde lijst. De wet stelt regels met betrekking tot de criteria voor vermelding op de lijst en de beëindiging daarvan. Er kunnen in het belang van een doelmatig beheer van bedrijfsafvalstoffen of gevaarlijke afvalstoffen regels worden gesteld omtrent de inzameling van die afvalstoffen. Deze regels kunnen het volgende inhouden:

- Burgemeester en wethouders of gedeputeerde staten dienen voor de inzameling van die afvalstoffen maatregelen te treffen of daartoe voorzieningen tot stand te brengen en in stand te houden.
- Aangewezen categorieën van bedrijfsafvalstoffen of gevaarlijke stoffen die gescheiden worden afgegeven, dienen afzonderlijk worden ingezameld.

Nationale doelen

Naast de milieuwet zijn er doelen geformuleerd om de kwaliteit van inzameling en verwerking van afval te optimaliseren. Het uitvoeringsprogramma VANG-HHA (<https://vang-hha.nl/>) ondersteunt gemeenten bij het volbrengen van deze taak. Het doel is om in de keten afval goed te scheiden, te voorkomen dat waardevolle grondstoffen worden verbrand en een bijdrage te leveren aan een circulaire economie. Dit programma is ontwikkeld naar aanleiding van de Europese Kaderrichtlijn Afvalstoffen. Hierin is opgenomen dat het streven is om de kwaliteit van de ingezamelde huishoudelijke afvalstromen te verhogen en daarmee de recycling te verbeteren. In 2025 moet 55% van het huishoudelijk afval gerecycled worden. In 2023 is 47,3% van het huishoudelijk afval van Vlieland gerecycled, 50,7% is verbrand.

Naast VANG-HHA is sinds 2016 NEDVANG opgericht. NEDVANG staat voor, Nederland Van Afval Naar Grondstof. NEDVANG is een bedrijf dat de inzameling en recycling van al het verpakkingsmateriaal in Nederland registreert, stimuleert en organiseert. Gemeenten kunnen vergoedingen krijgen wanneer zij zich hiervoor in voldoende mate inspannen. Via het online registratiesysteem WasteTool geeft Omrin iedere maand op welke materiaalsoorten zijn ingezameld en gerecycled. De inzameling en recycling van huishoudelijk verpakkingsafval wordt vergoed door het verpakkende bedrijfsleven. Dit gebeurt volgens afspraken met de VNG, die zijn vastgelegd in het Uitvoerings- en Monitoringsprotocol Verpakkingen (UMP Verpakkingen). Des te beter het afval gescheiden wordt, des te hoger de vergoeding. Dit geldt zowel op Vlieland alsmede voor het na-scheidingsproces dat plaats heeft in Heerenveen. Zo ontving de gemeente Vlieland in 2021 €25.817,82.



Het huidige beleid (0-situatie)

De gemeente Vlieland werkt samen met Omrin om de afvalinzameling en -verwerking op het eiland te organiseren en uit te voeren. Voor de inzameling van het huishoudelijk afval is Omrin (BV Fryslân Miljeu Noordwest) opdrachtnemer van de gemeente Vlieland met als afspraak dat de gemeente de feitelijke uitvoering van de inzameling namens Omrin op zich neemt.

Inzamelmiddelen

Er is sprake van versnippering op het eiland doordat er diverse inzamelmiddelen zijn, waarbij het merendeel van het afval bovengronds wordt ingezameld. Een steeds groter wordend gedeelte wordt inmiddels echter ondergronds ingezameld. Zo heeft de meerderheid van de huishoudens een 240 liter container bij huis staan, inwoners van de nieuwe wijken Boswijk en de Zeester maken gebruik van een ondergrondse container in de buurt. Voor bedrijven geldt dat zij een of meerdere 600 liter containers hebben voor het restafval. Het glaswerk van inwoners wordt in ondergrondse containers ingezameld, bedrijven dienen hun papier, karton en glaswerk bij de milieustraat in te leveren of zelf af te voeren. Het papier/karton van huishoudens wordt iedere zaterdag op straat ingezameld en opgehaald door de vrijwilligers van de ophaaldienst. In het recreatiegebied en de jachthaven ondergrondse containers geplaatst voor restafval, glas en papier. Tuinafval van inwoners kan iedere derde dinsdag van de maand op straat worden aangeboden en in de herfst/winter zijn er diverse bladerenbakken op het eiland beschikbaar. Al het overige afval kan worden ingeleverd bij de milieustraat waar het per afvalstroom verdeeld wordt over diverse containers.

Lediging

Het huishoudelijke afval wordt volgens de planning van de afvalkalender, elke donderdag opgehaald. Het bedrijfsafval wordt van oktober tot april meegenomen op maandag en donderdag (tijdens de huishoudelijke ronde). In de drukke zomermaanden wordt dit op maandag en vrijdag separaat opgehaald. De wet schrijft voor dat afvalstromen strikt gescheiden moeten blijven, zodat duidelijk is in welk deel het afval toe te schrijven is aan huishoudens dan wel bedrijven. De samenloop van beide afvalstromen in de winter zorgt voor vertekening in dit beeld en is om die reden dan ook onwenselijk.

Tractie

Doordat er met meerdere inzamelmiddelen, bovengrondse- en ondergrondse containers, wordt gewerkt beschikt de gemeente Vlieland over twee inzamelvoertuigen. Een vuilniswagen voor de bovengrondse containers en een vrachtwagen voor de lediging van de ondergrondse containers. Voor de bovengrondse inzameling zijn drie medewerkers vereist, voor de ondergrondse inzameling is dit slechts één. In 2023 heeft de vuilniswagen voor behoorlijke onderhoudskosten gezorgd, de wagen is verouderd en zal binnen nu en twee jaar vervangen moeten worden.



Afrekenmethode

Om de inzameling en verwerking van het afval te bekostigen worden er reinigingsrechten en afvalstoffenheffing in rekening gebracht bij ondernemers en inwoners. Deze opbrengsten zijn momenteel niet kostendekkend. Ondernemers betalen reinigingsrecht naar de aard en omvang van hun bedrijf, voor de inwoners geldt dat zij afvalstoffenheffing betalen gebaseerd op de grootte van hun huishouden. Bij de milieustraat zijn de meeste afvalstromen kosteloos voor particulieren, slechts voor bepaalde categorieën dient een vastgesteld tarief te worden betaald, zoals vastgesteld in de verordening. Bedrijven daarentegen dienen bij het inleveren van afval wel voor de meeste afvalstromen te betalen.

Afvalscheiding

Omrin heeft een installatie in Heerenveen die het afval kan nascheiden zodat er op het eiland slechts in beperkte mate gescheiden dient te worden. Bewoners van Vlieland hoeven er alleen voor te zorgen dat ze, textiel, oud papier/karton, tuinafval en glaswerk scheiden van het restafval. Deze stromen verzamelen ze apart en de overige stromen mogen in de restcontainer. De installatie zorgt ervoor dat het PMD-afval uit het restafval wordt gehaald. PMD-afval staat voor Plastic, Metalen verpakkingen en Drinkpakken. In wet- en regelgeving worden hoge eisen gesteld aan de opslag en verwerking van GFT-afval. De hoeveelheid GFT-afval op Vlieland is echter dermate klein, dat scheiding financieel en praktisch onhaalbaar is. De gemeenten Vlieland en Terschelling hebben om die reden een maatwerkafpraak met Omrin. GFT-afval op Vlieland wordt zodoende meegenomen in het restafval en wordt bij het nascheidingsproces door Omrin verwerkt tot biogas. Alle overige afvalstromen zoals bouw- en sloop, vetten en oliën, grof huishoudelijk etc. dienen bij de milieustraat te worden ingeleverd.

Onderstaande tabel geeft de 0-situatie weer op verschillende niveaus zoals hiervoor beschreven.

	Huishoudelijk afval	Bedrijfsafval	Recreatiegebied	Jachthaven	Milieustraat
Inzamelmiddel	240 ltr containers en ondergronds 5 kuub	600 ltr. Container	Ondergrondse containers 5 kuub	Ondergrondse containers 5 kuub	Divers
Lediging zomer	Donderdag	Maandag en vrijdag	Vulgraad 80%	Vulgraad 80%	Op afroep
Lediging winter	Donderdag	Maandag en donderdag	Vulgraad 80%	Vulgraad 80%	Op afroep
Tractie	Vuilniswagen en vrachtwagen	Vuilniswagen	Vrachtwagen	Vrachtwagen	-
Afrekenmethode	Afvalstoffenheffing	Reinigingsrechten	Afvalstoffenheffing	Reinigingsrechten	Deels gratis deels betaald
Restafval	Rest, PMD, GFT	Rest, PMD, GFT	Rest, PMD, GFT	Rest, PMD, GFT	Rest, PMD, GFT
Scheiden	Papier, Glas, Textiel, Tuin	Papier, Glas, Textiel, Tuin	Papier, Glas, Textiel, Tuin	Papier, Glas	Wit-en bruingoed, Oliën/Vetten, Vlak glas, Asbest, Huishoudelijk chemisch, Hout, Grof huishoudelijk, IJzer etc. (zie afvalkalender)

Financiën (0-situatie)

Onderstaande overzichten uit de begroting van 2023 laten zien wat de kosten en opbrengsten zijn voor zowel huishoudelijk- als bedrijfsafval en dat de kostendekkendheid voor beide stromen rond de 80% ligt.

Huishoudelijk afval

Kosten		Bedrag
7.3	Afval	€ 308.200
	Overhead	€ 88.328
	BTW	€ 49.284
Totaal Kosten		€ 445.813
Opbrengsten		Bedrag
1.1	Afvalstoffenheffing	€ 359.500
Totaal Opbrengsten		€ 359.500
Totaaloverzicht		Bedrag
Totaal kosten		€ 445.813
Totaal opbrengsten		€ 359.500
Kostendekkendheidspercentage		80,64%

De vergoedingen uitgekeerd door Nedvang zijn verwerkt in de totaal kosten zoals hierboven weergegeven.

Bedrijfsafval

Kosten		Bedrag
2.1	Verkeer en vervoer	€ 17.638
7.3	Afval	€ 185.154
	Overhead	€ 57.164
	BTW	€ 0
Totaal Kosten		€ 259.957
Opbrengsten		Bedrag
1.1	Reinigingsrecht	€ 211.500
Totaal Opbrengsten		€ 211.500
Totaaloverzicht		Bedrag
Totaal kosten		€ 259.957
Totaal opbrengsten		€ 211.500
Kostendekkendheidspercentage		81,36%

Ambities gemeente Vlieland

Circulair eiland in 2050

Kostendekkendheid 100%

- Inzicht in de kosten vergroten zodat de kostendekkendheid 100% wordt. Het doel is dat de vervuiler gaat betalen.

Ambities op basis van VANG-HHA

- Kwaliteit van de huishoudelijke afvalstromen te verhogen
- Recycling van het huishoudelijk afval naar 55% brengen in 2025

Ambities Beleid en Meerjarenprogramma duurzame ontwikkeling

Het Beleid en Meerjarenprogramma duurzame ontwikkeling 2023-2027 (MJP duurzame ontwikkeling) is vastgesteld op 17 juli 2023. In het MJP duurzame ontwikkeling zijn ambities en acties opgenomen die van belang zijn voor het afvalbeleid. In het MJP duurzame ontwikkeling zijn overigens de ambities/actielijnen uit het Programma Waddeneilanden (regiodeal) opgenomen.

De hoofdambitie is een circulair eiland te zijn in 2050. Waarbij we tevens aansluiten aan de doelstellingen van het Programma Waddeneilanden (regiodeal):

- Een gunstiger ontwikkelklimaat ontwikkelen voor een circulaire economie
- Wat het eiland biedt optimaal benutten

Om dit te bereiken zijn de volgende deelambities uit het MJP duurzame ontwikkeling van belang voor het toekomstig afvalbeleid:

- Inzicht in materiaal gebruik
- Stimuleren van circulair ondernemen
- Circulair inkopen (gemeentelijke organisatie) 25% in 2025, 75% in 2030 en 100% in 2035.

Wat gaan we daarvoor onder andere doen:

- Onderzoek naar grondstoffenstroom analyses om een totaaloverzicht te realiseren van alle goederen/afval- en grondstoffen van en naar het eiland.

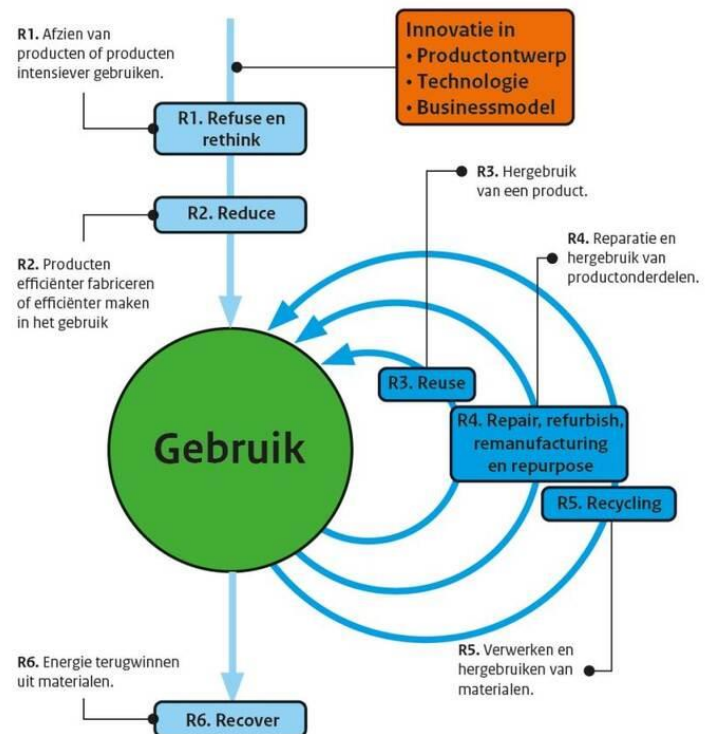
Ambities van het Rijk

- 1) De vervuiler betaalt, deze ambitie draagt bij aan onze eigen ambitie om de dekkingsgraad te verhogen.
- 2) Volledige circulaire economie in 2050

Om naar een volledige circulaire economie in 2050 te gaan heeft het kabinet de volgende 4 hoofdmaatregelen voorgesteld:

- 1) Grondstoffengebruik verminderen
We hoeven minder grondstoffen te gebruiken als we minder producten kopen, deze delen of ze efficiënter produceren.
- 2) Grondstoffen vervangen
Als er nieuwe grondstoffen nodig zijn, moeten we zoveel mogelijk duurzaam geproduceerde, hernieuwbare en beschikbare grondstoffen gebruiken. Zoals biomassa: een grondstof uit planten, bomen en voedselresten. Dit maakt Nederland minder afhankelijk van fossiele grondstoffen en het is beter voor het milieu.
- 3) Levensduur verlengen
We kunnen producten en onderdelen langer en intensiever gebruiken. Bijvoorbeeld door ze te hergebruiken en te repareren. Zo zijn er minder vaak nieuwe grondstoffen nodig voor nieuwe producten.
- 4) Hoogwaardige verwerking
We kunnen materialen en grondstoffen recyclen zodat er nieuwe producten van worden gemaakt. Zo hoeven we minder afval te storten of te verbranden. En ontstaat er een groter aanbod van duurzame grondstoffen.

R-ladder met strategieën van circulariteit



Beeld: ©Planbureau voor de leefomgeving (PBL)

Bron: PBL

Het nieuwe beleid

Het nieuwe afvalbeleid moet aansluiten bij de wet- en regelgeving, de nationale doelen en de ambities zoals hiervoor beschreven. Het huidige beleid voldoet hier momenteel niet aan. Een van de verbeterpunten van een nieuw beleid moet zijn dat de gemeente Vlieland gaat handelen volgens de regels die de Wet Markt en Overheid ons voorschrijft. Zo dienen we in de toekomst alle kosten door te berekenen tegen marktconforme tarieven. Aangezien de inzameling van het huishoudelijk- en het bedrijfsafval in de winter door elkaar heen loopt kunnen deze kosten momenteel niet geheel inzichtelijk gemaakt worden. Sinds een aantal jaren wordt er een vast percentage toegewezen aan het ingezamelde huishoudelijk afval en een vast percentage aan het ingezamelde bedrijfsafval. De kosten worden door schatting berekend, dit is niet in lijn met de wet- en regelgeving. Onderstaande tabel wijst uit dat het vastgestelde percentage niet overeenkomt met de steekproef over de zomermaanden in 2023, wanneer er gescheiden wordt ingezameld.

	Geschat	Resultaat steekproef	Vershil
Mei 2023			
Huishoudelijk	72,60 %	57,74 %	14,68 %
Bedrijfsafval	27,40 %	42,26 %	14,68 %
Juni 2023			
Huishoudelijk	72,60 %	60,75 %	11,85 %
Bedrijfsafval	27,40 %	39,25 %	11,85 %
Juli 2023			
Huishoudelijk	72,60 %	51,48 %	21,12 %
Bedrijfsafval	27,40 %	48,52 %	21,12 %
Augustus 2023			
Huishoudelijk	72,60 %	52,33 %	20,27 %
Bedrijfsafval	27,40 %	47,66 %	20,27 %

- Deze cijfers zijn gebaseerd op bovengrondse inzamelmiddelen.

Bovendien zijn de kosten slechts voor 80% kostendekkend. De gehanteerde tarieven worden jaarlijks geïndexeerd, maar zijn voorsnog nooit herzien. Met de groei van het bedrijfsleven is de bedrijfsmatige afvalstroom meegegroeid. De praktijk laat zien dat het aantal containers per saldo is toegenomen. Deze groei is niet alleen doorberekend naar het bedrijfsleven, maar mede bekostigd door reguliere huishoudens. Dit is in strijd met de ambitie van het Rijk "de vervuiler betaalt" en met de Wet Markt en Overheid. Zowel de huishoudens als de bedrijven hebben een plicht maar ook het recht te betalen voor wat ze vervuilen. Een duidelijke scheiding tussen deze twee stromen is dan ook noodzakelijk om dit te bereiken. Het nieuwe beleid moet hier een eenduidige beslissing in nemen waarna er gekeken kan worden welke variant van inzamelen het meest geschikt is voor het eiland.

Afschaffen inzameling bedrijfsafval

Het inzamelen van het bedrijfsafval is geen kerntaak van de gemeente, het is een service die we al jaren verlenen aan diverse ondernemers. De manier waarop dit gebeurt is niet langer in lijn met de Wet Markt en Overheid en onze ambities. Als we de Wet Markt en Overheid en onze ambities willen waarmaken moeten we ervoor kiezen om niet langer de inzameling en verwerking van het bedrijfsafval op ons te nemen. De cijfers laten zien dat er meer bedrijfsafval ingezameld en verwerkt wordt dan ingeschat. Dit is niet in lijn met de ambitie 'De vervuiler betaalt'. Het schetst bovendien een vertekend beeld wat een negatief effect heeft op de kostendekkendheid. Hetgeen de ambitie om deze te verhogen in de weg staat. Tot slot, dient de gemeente Vlieland zich aan de Wet Markt en Overheid te houden, hetgeen niet mogelijk is met de huidige werkwijze.

Door te stoppen met het inzamelen van het bedrijfsafval zijn bedrijven genoodzaakt om zelfstandig een contract af te sluiten met een erkend inzamelaar en verwerker. Deze bedrijven hanteren marktconforme prijzen en berekenen de kosten één op één door aan de ondernemers. Dit heeft als gevolg dat bedrijven zich bewuster worden van consumptie en afval en creëer je logischerwijs een stimulans tot de vermindering van deze afvalproductie. Dit draagt bij aan onze eigen ambities en de nationale doelen die er gesteld zijn.

Ondernemers worden begeleid in dit proces en krijgen voldoende tijd om een contract af te sluiten bij een andere inzamelaar. Omrin en de gemeente Vlieland staan open voor een samenwerking waarbij Omrin de gemeente opdracht geeft om de lediging uit te voeren. Mochten bedrijven een contract bij Omrin afsluiten dan zou dat betekenen dat de feitelijke lediging wordt uitgevoerd door de medewerkers van de gemeente Vlieland en de administratie bij Omrin komt te liggen. Omrin registreert het afval per bedrijf zodat er geen onduidelijkheid kan ontstaan, aangezien de gemeente ook huishoudelijk afval inzamelt. Het blijft echter aan de bedrijven om inzamelaar te kiezen die het beste bij ze past.



samen halen we alles eruit

Varianten voor inzameling van het huishoudelijk afval

In het raadsbreed akkoord is opgenomen dat er een advies moet komen gebaseerd op verschillende varianten van afvalinzameling. Door te kiezen voor de afschaffing van de inzameling en verwerking van het bedrijfsafval kan beter worden gefocust op diverse passende varianten bij het huishoudelijk afval. Deze varianten moeten ervoor zorgen dat we ons houden aan de wet- en regelgeving, nationale doelen nastreven en onze ambities waarmaken. De varianten worden vergeleken met de 0-situatie. Om te beoordelen welke variant het beste aansluit worden deze getoetst op drie criteria.

De criteria zijn als volgt:

- *Efficiëntie verhogen*
- *Gezonde tarieven*
- *Circulariteit stimuleren*

Drie varianten huishoudelijk afval

- 1) 0-situatie met een lagere frequentie (1x per 14 dagen inzamelen)
- 2) Wegen aan de straat
- 3) Ondergrondse inzameling

1) 0-situatie met een lagere frequentie (1x per 14 dagen inzamelen)

Momenteel wordt het afval iedere donderdag opgehaald, een optie is om deze frequentie te verlagen. Het huishoudelijk afval wordt in dat geval eens per 14 dagen opgehaald.

Efficiëntie verhogen: Momenteel worden er veel halfvolle containers aangeboden, deze variant zorgt ervoor dat dit verminderd waardoor er efficiënter wordt gewerkt. Bovendien is het minder arbeidsintensief, waardoor meer tijd overblijft om andere zaken op te pakken. Aangezien er met de vuilniswagen wordt gereden vraagt deze variant de inzet van drie medewerkers, dit zou efficiënter kunnen. Tot slot, kan dit, specifiek in de zomermaanden, leiden tot (stank)overlast aan de openbare weg.

Gezonde tarieven: Door minder vaak te rijden kunnen enerzijds kosten worden bespaard, hetgeen kan leiden tot een verlaging van de afvalstoffenheffing. Anderzijds dient rekening te worden gehouden met een forse toekomstige investering in het wagenpark. Met deze variant zijn bovendien twee inzamelvoertuigen benodigd, waarvan de vuilniswagen in 2026 aan vervanging toe is. De raad heeft de ambitie uitgesproken om uitsluitend nog elektrische voertuigen aan te schaffen. Dit betekent concreet dat moet worden gerekend op een investering van 500.000 euro, hetgeen een negatief effect op de hoogte van de afvalheffing kan veroorzaken.

Circulariteit stimuleren: Door de frequentie te verlagen worden inwoners gestimuleerd om bewuster om te gaan met het beschikbare volume. Dit zou kunnen leiden tot een marginaal betere scheiding van het afval. Op dit moment laat de praktijk zien dat er met regelmaat 'verkeerde' afvalstoffen worden aangeboden, die bij de milieustraat dienen te worden ingeleverd. Een gelimiteerd volume staat dit gedrag in de weg.

2) Wegen aan de straat

Tijdens de wekelijkse of tweewekelijkse ophaalronde is het een optie om de container te wegen. De container wordt voor en na het legen gewogen. Dit gewicht wordt door middel van een ingebouwde chip direct aan het juiste huishouden gekoppeld. Zo kan de afvalstoffenheffing worden afgerekend op basis van daadwerkelijk verbruik.

Efficiëntie verhogen: Het wegen aan de straat vraagt om een extra handeling en drie medewerkers tijdens de ophaalronde. Bovendien komt er een extra stap bij in het administratieve proces in vergelijking tot de 0-situatie. In de uitvoering zorgt deze variant voor intensievere arbeid, dit is geen verbetering.

Gezonde tarieven: De aanschafkosten van de chips zijn relatief laag echter vraagt ook deze variant om een uitbreiding van het wagenpark vóór 2026. Naast de hoge aanschafkosten van een elektrische vuilniswagen zijn er ook kosten verbonden aan de benodigde software. Voor inwoners kan het financieel positief uitpakken wanneer ze bewust om gaan met hun afval, er wordt immers afgerekend op de daadwerkelijk aangeboden hoeveelheid afval.

Circulariteit stimuleren: Deze variant past bij de uitspraak “de vervuiler betaalt”. Er wordt immers precies gewogen en afgerekend per huishouden. Het is bovendien aannemelijk dat inwoners zware stromen zoals karton en glaswerk niet langer in hun restcontainer verzamelen, iets wat momenteel nog wel gebeurt en een nadelig effect heeft op het scheidingspercentage.

3) Ondergrondse inzameling

Door het plaatsen van ondergrondse containers op het gehele eiland creëren we netheid in het straatbeeld, hetgeen bijdraagt aan de kwaliteit van de openbare ruimte. Bovendien is de ervaring met ondergronds inzamelen, die we de afgelopen jaren hebben opgedaan, zeer positief.

Efficiëntie verhogen: Op afstand kan uitgelezen worden hoeveel afval er in de container zit, bovendien wordt er automatisch een melding gemaakt wanneer de container voor 80% vol zit. Op deze wijze kunnen zowel overvolle containers alsmede onnodige ritten worden voorkomen. De ondergrondse containers worden met de vrachtwagen geleegd waardoor er slechts één medewerker benodigd is. Voor inwoners geldt dat zij 24/7 de mogelijkheid hebben om hun afval te deponeren, ze blijven nooit met hun afval zitten waardoor de kans op(stank)overlast en ongedierte weggenomen wordt. Middels participatieavonden worden de locaties bepaald. Ten slotte is de lage inworp een voordeel, er hoeft door inwoners niet langer boven hun macht getild te worden.

Gezonde tarieven: Doordat er alleen gereden wordt wanneer het nodig is wordt er tijd en geld bespaard. Bovendien is de vuilniswagen niet langer benodigd doordat de ondergrondse containers geleegd worden met de vrachtwagen. Hiermee voorkom je een grote investering op korte termijn en bespaar je jaarlijks op verzekering, onderhoud, wegenbelasting, afschrijving en rentekosten. Doordat er geen versnippering meer is in inzamelmiddelen kunnen de kosten beter in beeld worden gebracht en de heffing reëler worden geraamd en doorberekend aan de vervuiler. Dit draagt bij aan een eerlijke verdeling van de inzamelings- en verwerkingskosten.

Circulariteit stimuleren: Door het plaatsen van ondergrondse rest-, papier- en glascontainers op diverse plekken in het dorp is het voor bewoners gemakkelijk om te allen tijde afval te scheiden. Bovendien biedt ondergronds inzamelen de mogelijkheid om te werken met diffar. Door middel van een pasjessysteem kan de stort frequentie worden uitgelezen. Zo betalen de inwoners voor het aantal keer dat zij restafval storten, dit is in lijn met “De vervuiler betaalt”. Diffar op frequentie creëert bewustheid bij inwoners waardoor het aannemelijk is dat reststromen beter gescheiden worden aangeboden.

Naast bovengenoemde criteria zijn er meer aspecten van belang die in de afweging meegenomen dienen te worden. Hieronder volgt een schematische weergave.

	0-Situatie	1 x per 14 dagen	Wegen aan de straat	Ondergronds
Implementatie	X	Gemakkelijk te implementeren Communiceren aan inwoners	Chips in containers plaatsen Weegsysteem aanschaffen	Voorwerk benodigd Kabels, leidingen, bomen Locaties kiezen
Aanbieden	Vaste dag	Even weken	Vaste dag/Even weken	24 uur per dag
Volume	Gelimiteerd	Gelimiteerd	Gelimiteerd	Ongelimiteerd
Logistiek	52x per fractie	26x per fractie	52x of 26x per fractie	Automatische volmelding
Financieel	Inzamelmiddel goedkoop Logistiek duur	Inzamelmiddel goedkoop Logistiek gezonder	Inzamelmiddel goedkoop Logistiek duur/gezonder Chips -/- Administratief +/+ Kosten gedragsafhankelijk	Inzamelmiddel + onderhoud/keuringen duurder t.o.v. 240 ltr. containers Logistiek goedkoop
Kwaliteit	Ruimtebeslag eigen terrein (burger) Stankoverlast	Ruimtebeslag eigen terrein (burger) Stankoverlast	Ruimtebeslag eigen terrein (burger) Stankoverlast	Netheid openbare ruimte
Onderhoud	+/-	+/-	+/-	+/-
Ontwijkgedrag	Containers staan te lang aan de weg	Containers staan te lang aan de weg	Containers staan te lang aan de weg	Mogelijk bijzet
Handhaving	Regulier	Regulier	Regulier	Regulier
Circulariteit	-/-	-/+	-/+	+/+
NEDVANG	-/-	-/-	-/-	-/+
Scheidingspercentage afhankelijk van	Milieubewustheid	Milieubewustheid Bepert beschikbaar volume	Milieubewustheid (Bepert beschikbaar volume) Financiële prikkel	Milieubewustheid Ontzorgde mogelijkheden voor gescheiden aanbieden

Schematische weergave van de 3 varianten t.o.v. de 0-situatie gebaseerd op meerdere aspecten

Financieel overzicht varianten

Om inzicht te geven in de financiële gevolgen die de diverse varianten met zich meebrengen is een ruwe schets op hoofdlijnen weergegeven. Onderstaand zijn kosten die wijzigen bij het kiezen voor één van de scenario's. Kosten voor de verwerking, milieustraat, overhead of btw zoals getoond op bladzijde 8 wijzigen vooralsnog niet.

	0-situatie	Variante 1	Variante 2	Variante 3
Investering (2026)				
Tractie	€500.000	€500.000	€500.000	-
Chips	-	-	€1200	-
Software	-	-	€3000	-
<i>Subtotaal</i>	€500.000	€500.000	€504.200	€0
Jaarlijks				
Tractie	2	2	2	1
- Verzekering	€4500	€4500	€4500	€2000
- Brandstof	€4500	€2900	€4500	€3000
- Onderhoud	€17.000	€17.000	€17.000	€10.000
- Wegenbelasting	€720	€720	€720	€360
- Afschrijvingskosten	€60.000	€60.000	€60.000	*€10.000
- Rentekosten	€3450	€3450	€3450	€900
Medewerkers	3	3	3	1
- Manuren	1800	1170	1800	750
- Salariskosten	€80.000	52.000	€80.000	€34.000
<i>Subtotaal</i>	€170.170	€140.570	€170.170	€60.260
DVO Ommring				
Huur OAC's	€67.600	€67.600	€67.600	€120.000
<i>Subtotaal</i>	€67.600	€67.600	€67.600	€120.000
Totaal	€237.770	€207.570	€237.770	€180.260

*Voor variant 3 zijn geen investeringskosten vereist, er lopen echter nog afschrijvingskosten van de reeds aangeschafte vrachtwagen.

Conclusie

Het nieuwe afvalbeleid moet aansluiten bij de wet- en regelgeving, de nationale doelen en de ambities zoals hiervoor beschreven.

Efficiëntie verhogen

Variante één en twee laten zien dat de efficiëntie niet verhoogd wordt ten opzichte van de 0-situatie. Variante één zorgt ervoor dat er meer tijd vrijkomt voor andere werkzaamheden die momenteel blijven liggen. Echter dient de daadwerkelijke inzameling nog altijd door drie medewerkers te worden gedaan. Voor variante twee geldt hetzelfde. Bovendien vraagt deze variant om een extra handeling tijdens het inzamelen. Qua verhogen van de efficiëntie is variante drie het meest passend. De slimme techniek zorgt ervoor dat er geen onnodige ritten worden uitgevoerd en maakt het mogelijk om een strakke planning te hanteren. Bovendien is het voor de inwoners voordelig dat zij 24/7 de mogelijkheid hebben om hun afval te deponeren. Tenslotte is de lage inworp gunstig, zeker voor bepaalde doelgroepen. Ondergronds inzamelen geeft meer inzicht en de mogelijkheid om snel te schakelen.

Gezonde tarieven

Zoals meermaals genoemd is het de ambitie om de vervuiler te laten betalen, hiermee stimuleer je de beoogde circulariteit en kunnen we de kostendekkendheid realiseren. De ambitie 'de vervuiler betaalt' wordt met variante één niet behaald. Variante één zorgt wellicht voor een lichte daling in de operationele kosten, maar vraagt anderzijds een forse investering in het wagenpark. Variante twee sluit beter aan bij de ambitie 'de vervuiler betaalt' omdat het afval individueel wordt gewogen. Inwoners betalen dan een vast bedrag per kilo. Echter vraagt variante twee ook voor een forse investering in het wagenpark wat negatieve gevolgen kan hebben op de heffing. Variante drie geeft meer inzicht dankzij de slimme technieken, dit inzicht zorgt voor een reële begroting en heldere tarieven. Dit zorgt ervoor dat de kostendekkendheid stijgt. Bovendien is er geen investering in het wagenpark vereist en wordt er bespaard op de jaarlijkse kosten doordat er efficiënter wordt gewerkt.

Circulariteit stimuleren

Het verhogen van de circulariteit is wellicht wel het belangrijkste criterium voor een nieuw afvalbeleid. De ambitie is immers om in 2050 een circulair eiland te zijn. Om dat te bereiken dienen we nog veel stappen te zetten. Variante één zal een minimaal resultaat laten zien in de mate van afvalscheiding, Het gaat inwoners wellicht stimuleren om beter te scheiden. Variante twee zal naar verwachting een beter resultaat laten zien vergeleken met de 0-situatie en variante één. Echter beschikken inwoners nog altijd over de 240 liter container waardoor de kans op 'verkeerde' afvalstromen in het restafval groot is. Dit zorgt ervoor dat ons scheidingspercentage niet verbeterd en we de ambitie van NEDVANG niet bereiken. Variante drie biedt de meeste kans om een bijdrage te leveren aan de circulariteit van het eiland. Dit komt onder andere doordat inwoners 24/7 de mogelijkheid hebben om hun afval gescheiden in te leveren. Door te werken met diftar op frequentie zorg je voor dat inwoners bewust omgaan met hun afvalproductie en mate van scheiding. Door bij de bron beter te scheiden verhoog je het nascheidingspercentage van de fabriek in Heerenveen. Hierdoor kan er meer afval gerecycled worden en ontvangt de gemeente Vlieland hogere vergoedingen van Nedvang.

De conclusie van het college is dat variante drie het beste past in het toekomstbeeld voor de gemeente Vlieland. Variante drie sluit aan bij de wet- en regelgeving, de ambities van het Rijk en de gemeente en zorgt voor een efficiëntere werkwijze waardoor de inzamelingskosten kunnen worden beperkt. Vanuit het principe "De vervuiler betaalt" zet het college in op kostendekkende tarieven. Ten slot, is variante drie financieel het meest aantrekkelijk voor de gemeente Vlieland.